

TÉMA ARKTIDA

VE

ŠKOLIČCE

KAMARÁD



Jak jsme rozvíjeli zájem dětí o dané téma, vedli je k vnímání, že svět má svůj řád, že je rozmanitý a pozoruhodný, nekonečně pestrý a různorodý (jak svět přírody, tak i svět lidí) a k povědomí o významu životního prostředí (přírody i společnosti) pro člověka, uvědomovat si, že způsobem, jakým se dítě i ostatní chovají, ovlivňuje vlastní zdraví i životní prostředí.



POZDRAV Z ARKTIDY

Všechno začalo pozdravem, který poslala sovice sněžní naší sovičce Jůle. Hry na sovy, hledali jsme rozdíl v jejich životních podmínkách



ODKUD POZDRAV DORAZIL?



Děti vyhledávaly Arktidu na glóbusu, v encyklopediích, knihy nám pomáhají rozvíjet smysl citění k přírodě.



KDO NA ARKTIDĚ ŽIJE?



Naše
Eskymačky,
to jsou
kočky!



Eskymáci či Inuité (což znamená lidé) jsou domorodí obyvatelé severu. Mají většinou černé rovné vlasy, žlutou až světle hnědou pleť, mongoloidní rysy a malý vzrůst.

RŮZNÉ TECHNIKY VÝROBY ESKYMAČKŮ



Děti měly možnost volby, jakou technikou si Eskymáčka vyrobí.



Eskymácké děti
mají školu z ledu,
učí se tam
eskymáckou abecedu.



Eskymácká abeceda,
to je krásná věda:
sáňkování,
koulování
a lov na medvěda.



Děti se u her
naučily krásnou
básničku.

JAKÉ MAJÍ OBYDLÍ?

Iglú je kopulovitý přístřešek vyrobený ze sněhových bloků, je tvořeno úzkou podlouhlou předsíní, která zabraňuje přístupu chladu a hlavní obytnou místností, někdy vybavenou okny z tenkého ledu.



Děti si rozvíjely jemnou motoriku při stavbě iglú z kostek cukru a vyzkoušely si vytvořit iglú kašírováním.

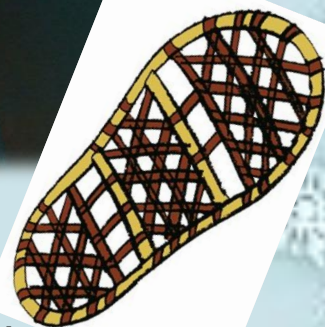


A NEZABLOUDÍ?



Děti si rozvíjely grafomotoriku a
vizuomotorickou koordinaci

JAK SE JIM CHODÍ VE SNĚHU ?



Děti si zkusily
chůzi se sněžnicemi. Lze
je vytvořit z ohnutého
vrbového prutu a proplést
provázkem.



CO DOBRÉHO JÍ?

Hlavní součást jejich jídelníčku tvoří maso – loví tuleně, velryby, soby či pižmoně.



Soutěžili jsme
v lovení ryb. Procvičován
postřeh a umění hry v duchu
fair - play

FAUNA ARKTIDY



O každém zvířeti se děti dozvěděly spoustu zajímavých informací.





SOVICE SNĚŽNÍ

je velká puštíkovitá severská sova, jen o něco menší než výr velký. Délka těla je asi 60 cm, rozpětí křídel 160 cm a hmotnost bývá 1,35 - 2,6 kg. Sova je stavbou těla skvěle přizpůsobena životu v oblastech s chladnějším klimatem.



Děti si vyzkoušely odlévání
sádrových sov.



HRY NA TULENĚ

Tuleni vypadají jako celkem nevinná zvířátka, jsou to však také dravci a živí se hlavně rybami. Pod vodou mohou vydržet až 45 minut. Tuleni spí pod vodou a v pravidelných intervalech se vynořují na hladinu pro nádech.



Děti se položily na skateboard a již „plavaly“ jako tuleni a chytaly ryby – procvičovány matematické představy – počet ryb.



Na sněhu
to také
dobře
„plave“



HRY A TVOŘENÍ LEDNÍCH MEDVĚDŮ

Lední medvěd vypadá jako roztomilé bílé zvířátko, ovšem zdání klame. Samci váží až 700kg a pokud je něco naštvě a postaví se na zadní, měří až 3 metry.

Obecně jsou lední medvědi samotáři, kteří denně procestují desítky kilometrů během hledání potravy. Jsou velmi silní a obratní, dokážou přeskočit až 4 metry širokou trhlinu v ledu nebo plavat rychlostí 10km/h.



Děti tvořily lední medvědy a zkoušely skok do dálky jako on -i z kry na kru.

Eskymáci, to jsou máci,
tí, když nemaj žádnou práci,
sundají si holinky,
dávají si pusinky.



Pak zapřáhnou sobíka,
co moc rychle utíká
a vozí se jako páni
po té zasněžené pláni.



Víte, jak si dávají Eskymáci pusinky?
Třou špičku svého nosu o nos druhého Eskymáka.
Zkuste to také.



VLASTNOSTI LEDU A SNĚHU



Do plastového kelímku si děti vložily malou hračku, zalily vodou, a daly za okno zmrznout.



Druhý den děti zkoumaly vlastnosti ledu, působení tepla a soli na led.



A JAK CESTUJÍ?

Psím spřežením, která jsou zcela běžně využívána k přepravě osob nebo i k dopravě materiálů .



Psí spřežení děti bavilo a prohlubovaly si vzájemnou spolupráci a umět se domluvit.

ZNÁME NOVÝ POJEM- LEDOBOREC

Ledoborec je loď určená k plavbě zamrzlým oceánem, mořem a k prorážení cest na zamrzlých vodních plochách pro jiné lodě



Děti stavěly z molitanových
kostek a z LEGA lodě -
ledoborce

VZKAZ PRO ARKTĪDU



Děti
kreslily
do
sněhu
vzkaz
prstíky.



I ESKYMAČI SI MUSÍ
ODPOČINOUT



SLADKÁ TĚČKA NAKONEC...

Víte, že oblíbená zmrzlina nanuk se jmenuje právě po ledních medvědech? V jazyce Inuitů se totiž lední medvěd nazývá nanuk a odtud pochází i pojmenování zmrzliny.



Děti si vymačkaly dle vlastní volby šťávu z pomeranče nebo citrónu, nalily do tvořítek na led a nechaly zmrznout. To byla dobrota.



A NA ZÁVĚR JEDNU ESKYMÁCKOU...



Hudba a text: Soňa Minolová

ESKYMÁCI

Každý ví, že E-sky-má-kům mráz a zi-ma ne-va-dí a když pa-dá sní-žek bí - lý do tvá-
-ří je po-hla-dí. To jak slun-ce v lé-tě pá - lí E - sky - má-ci ne-zna-jí, řek-nou ne-va-dí a tak-to zpí-va-jí:
Ho-la, ho-la Es-ky-má - ci, ho-la, ho-la, ho-la jé! Ho-la, ho-la Es-ky-má - ci, ho-la,
ho-la, ho-la jé! Ho-la, ho-la Es-ky-má - ci, ho-la, ho-la, ho-la jé Ho-la, ho-la Es-ky-má - ci, ho-la
jé!

/ 2. a 3. sloku transponovat vždy o jeden tón nahoru /

2. Každý ví, že Eskymáci mají rádi led a sníh,
teplý kožíšek je chrání, když závodí na saních.
Tobogány na plovárně Eskymáci neznají,
řeknou nevadí a takto zpívají:
Hola, hola Eskymáci, hola, hola, hola jé...

3. Každý ví, že Eskymáci iglů hravě postaví,
máma malým Eskymáčkům pohádky v něm vypráví.
Města plná velkých domů Eskymáci neznají,
řeknou nevadí a takto zpívají:
Hola, hola Eskymáci, hola, hola, hola jé...

U dětí jsme rozvíjeli smysl pro
rytmus při hře na dětské hudební
nástroje.



Přejme si do
budoucnosti, aby na
naší planetě Zemi žili
lidé, kteří budou
umět přijímat dary
přírody a nebudou k
ní lhostejní.



Autorka fotografií Pavla Zichová

Fotografie dětí použity se souhlasem jejich zákonného zástupce.