



VÍTEJTE NA NAŠÍ ZAHRADĚ

UKÁZKOVÁ PŘÍRODNÍ ZAHRADA

CO TADY MŮŽETE VIDĚT?

TAVOLA KALINOLISTÁ



- **Tavoly** jsou populární opadavé keře, které mají červenohnědé listy celou sezónu. Chocholíky medonosných květů mají růžový nádech, ale nejsou tak atraktivní jako plody, které již zpovzdálí září jasnou červeně-vínovou barvou na pozadí temně vybarveného listí. Jedná se o výborný, plně otužilý keř., Typický systém růstu je vyhnání dlouhých vertikálních prutů v jednom roce, které se v dalším roce zahustí postranními výhony a ohnou se do strany, čímž vytvoří uvolněný, lehce převislý efekt. Tavoly jsou velice nenáročné na údržbu i půdní typ. Stříhání není nutné, protože sama výborně a hustě větví. Pro nejsytější barvu jí vyberte místo na slunci, ale spokojí se i se stinným umístěním. Plně mrazuvzdorná do min. -42°C.

VZRŮST	střední keř
BĚŽNÁ VÝŠKA	1.5-3m
BĚŽNÁ ŠÍŘKA	1.5-3m
KATEGORIE LIST	listnatý opadavý
BARVA LISTŮ	vínová
KATEGORIE KVĚT	nevýrazné květy / nekvete
BARVA KVĚTŮ	bílá
DOBA KVETENÍ	červen - červen
NÁROKY NA SLUNCE	slunce a polostín a stín

PUSTORYL



- Jak přihlouplé jméno dokázali čeští botanikové kdysi stvořit. Co si budeme povídat, nikdo mu pustoryl neříkáme. Pro nás je to prostě **jasmín**. Tento okouzlující a naprosto nenáročný keř našich babiček rozkvétá až v teplých měsících – v červnu či červenci. Květy jsou jasně bílé s jemně nažloutlým středem, kultivar **Virginal** je navíc plnokvětý. Keř kvete hojně každý rok, nemá rád hnojení. Listy jsou cca 8 cm dlouhé, oválné, sytě až tmavě zelené, opadavé. Je to české venkovská klasika. Každá druhá chalupa se v červnu rozvoní sladce jasmínovou vůní na mnoho metrů. Roste rychle, pro kompaktnější keř lze po odkvětu stříhat. Plně mrazuvzdorný.

VZRŮST	střední keř
BĚŽNÁ VÝŠKA	2-3m
BĚŽNÁ ŠÍŘKA	
KATEGORIE LIST	listnatý opadavý
BARVA LISTŮ	zelená
KATEGORIE KVĚT	nápadné květy
BARVA KVĚTŮ	bílá
DOBA KVETENÍ	červen - červenec
NÁROKY NA SLUNCE	slunce a polostín

JEŘÁB SLADKOPLODÝ

• **Jeřabiny** jsou známé stromy naší krajiny, jeho jedlá odrůda ***Edulis*** zažívá svou renesanci. Jedná se o středně velký, vcelku rychle rostoucí strom se široce oválnou až kulovitou korunou. Jeho opadavé listy jsou lichozpeřené, složené z tmavě zelených, kopinatých lístků, při okrajích jemně pilovitých. Kvete v pozdním jaru bohatými chocholíky krémově bílých květů. Plody se využívají nejčastěji na zavařování ve sladkém nálevu jako velice osvěžující kompoty, dělají se z nich džemy a velice oblíbené jsou rovněž jako příloha e zvěřinovým jídlům (podobně jako šípek ale ostřejší). Sklízíte je po úplném vybarvení, středně zralé, pevné plody od konce září do začátku října do kompotů a po úplném vyzrání lehce změkklé do marmelád a past. Jeřabině se bude dařit v téměř jakékoli dobře odvodněné půdě, přednostně s kyselou reakcí. Má ráda umístění na plném slunci. Prořezávání se nedoporučuje, aby nedošlo k infekci řezných ran. Plně mrazuvzdorná do min. -34°C.



VZRŮST	středně vysoký strom
BĚŽNÁ VÝŠKA	6-10m
BĚŽNÁ ŠÍŘKA	3-6m
KATEGORIE LIST	listnatý opadavý
BARVA LISTŮ	zelená
KATEGORIE KVĚT	méně nápadné, zajímavé květy
BARVA KVĚTŮ	krémová
DOBA KVETENÍ	květen - červen
NÁROKY NA SLUNCE	slunce

LYRIOVNÍK TULIPÁNOKVĚTÝ



- Tulipánovník je vysoký strom nesoucí středně velké, opadavé listy zelené barvy, které mají 2 cípy (parohy) a mezi nimi téměř souvislý spoj. Na podzim se mění na žluté. Ještě zajímavější atrakcí jsou jeho tulipánovité květy, přibližně 4-6 cm vysoké, mají žlutozelenou barvu a sytě oranžové plamínky ve spodní části. Kvetení začíná v červnu a trvá až měsíc. Protože kvete na koncích vyvráskaných větvíček, nedoporučujeme rostlinu stříhat zjara, ale ihned po odkvětu – v létě. Střih na konci zimy je naopak vhodný pro zhoustnutí rostliny. Kvetě jako již starší strom – nejdříve v cca 10 letech věku, častěji ale v pozdějším věku. Tulipánovník vysadte na slunné místo a počítejte se širokou korunou, která bude vrhat středně tmavý stín. Potřebuje dobrou, živnou, propustnou zem, nejraději lehce kyselou (přidejte rašelinu) a vlhkou, nikoli mokrou. Netrpí na choroby a většinou ani na škůdce. Plně mrazuvzdorný do cca -29°C.

VZRŮST	vysoký strom
BĚŽNÁ VÝŠKA	25-30m
BĚŽNÁ ŠÍŘKA	10-15m
KATEGORIE LIST	listnatý opadavý
BARVA LISTŮ	zelená
KATEGORIE KVĚT	nápadné květy
BARVA KVĚTŮ	kombinovaná:krémová a světle zelená a oranžová
DOBA KVETENÍ	červen - červenec
NÁROKY NA SLUNCE	slunce

KOLKVÍCIE NÁDHERNÁ

• **Kolkvície** je dřevina podobná trojpuku. Keř bývá obsypán lehce narůžovělými květy. Jsou trubkovité, v hrdle nažloutlé a připomínají květy abélií. Nádherně a sladce voní.

Opadavé listy jsou vstřícné, středně zelené, široce vejčité.

Pro bohaté kvetení a hustotu doporučujeme každý rok po odkvětu zastříhnout větve starší než 2 roky na 2-3 silné pupeny. Je nenáročná na půdu, doporučujeme pěstovat v živné, mírně vlhké zemi na plném slunci. Plně mrazuvzdorná do cca - 34°C.



Milan Havlis © www.havlis.cz

VZRŮST	střední keř
BĚŽNÁ VÝŠKA	1-3m
BĚŽNÁ ŠÍŘKA	1-3m
KATEGORIE LIST	listnatý opadavý
BARVA LISTŮ	zelená
KATEGORIE KVĚT	nápadné květy
BARVA KVĚTŮ	+různobarevné:bílá a růžová
DOBA KVETENÍ	květen - červen
NÁROKY NA SLUNCE	slunce

VAJGÉLIE KVĚTNATÁ

• I mezi **vajgéliemi** lze najít zakrslé odrůdy nižšího růstu, které uplatníte v malých zahrádkách a všude tam, kde nestojíte o dřevinu vhodnou do plotu a k zakrytí nevzhledných míst. Vnitřek listu je hráškově zelený, zatímco okraj listu má nápadně béžovou barvu, která se na konci léta mění do růžové a na podzim až fuchsiové barvy, než listy opadají. Květy jsou sytě růžové, ale bývá jich velice málo, neboť tato odrůda se pěstuje zejména pro pestrobarevné listí. Roste pomalu. Nejvhodnější řez je okamžitě po odkvětu, kdy odstraníte větve, které kvetly, o cca dvě třetiny.

Vajgédie mají nejraději středně živné, mírně vlhké půdy a plné slunce. Dobře zvládají i těžké a lehce podmáčené půdy. Bujně rostoucí odrůdy se hodí do neformálních živých plotů a venkovských zahrad.

Mrazuvzdorná do cca -30°C.



VZRŮST	nízký nebo půdopokryvný
BĚŽNÁ VÝŠKA	0.3-0.5m
BĚŽNÁ ŠÍŘKA	
KATEGORIE LIST	listnatý opadavý
BARVA LISTŮ	kombinovaná: zelená a bílá a růžová
KATEGORIE KVĚT	nápadné květy
BARVA KVĚTŮ	růžová
DOBA KVETENÍ	květen - červen
NÁROKY NA SLUNCE	slunce a polostín

SVÍDA BÍLÁ

- **Svídy bílé** jsou naprosto bezúdržbové a spolehlivé, netrpí na škůdce ani choroby a nabízí barevné listy nebo větvičky. Odrůda **Sibirica** se řadí k těm **svídám**, které více než kterékoli ostatní nabídnou zářivě červené až vínové větve v zimních měsících, kdy keř je opadaný a dá tak vyniknout barvě svých prutů. Na jaře raší sytě zelenými, vejčitými listy, které na podzim před opadáním lehce zčervenají. Bohatě kvete drobnými okolíky složenými z malých, bílých kvítků v červených kalíšcích, ze kterých dozrávají bílé, korálkovité plody. Roste rychle do výšky cca 2,5-3m. Rostlina je sama od sebe hustá a lze jakkoli stříhat od konce zimy do poloviny léta. Svída poroste v jakékoli půdě, přednostně na plném slunci. Zvládne i mírné podmáčení. Plně mrazuvzdorná do min. -40°C.



VZRŮST	střední keř
BĚŽNÁ VÝŠKA	1-3m
BĚŽNÁ ŠÍŘKA	1-3m
KATEGORIE LIST	listnatý opadavý
BARVA LISTŮ	zelená
KATEGORIE KVĚT	méně nápadné, zajímavé květy
BARVA KVĚTŮ	bílá
DOBA KVETENÍ	květen - květen
NÁROKY NA SLUNCE	slunce a polostín

HLOH OBECNÝ

- **Hloh obecný** je nádherně kvetoucím stromem českých zahrad. Uprostřed jara, když už je strom olistěn, na pozadí jeho syté zeleně vykvétají shluky drobných plných květů sytě růžové až červené barvy. V našich podmínkách jsou hlohy velmi zdomácnělé a kvetou spolehlivě každé jaro. Roste jako vyšší, hustý keř nebo menší strom se širokou korunou. Listy mají 3 až 5 oblých cípů, jsou drobné, sytě zelené a většinou lesklé. Roste středně rychle a je vděčnou barevnou kulisou do pozadí malých zahrad, protože rychle vytváří hustou korunu či keř. Lze snadno po odkvětu udržovat řezem. Nenáročný na půdu. Plně mrazuvzdorný do cca -34°C.



VZRŮST	středně vysoký strom
BĚŽNÁ VÝŠKA	4-5m
BĚŽNÁ ŠÍŘKA	2-4m
KATEGORIE LIST	listnatý opadavý
BARVA LISTŮ	zelená
KATEGORIE KVĚT	nápadné květy
BARVA KVĚTŮ	sytě růžová
DOBA KVETENÍ	květen - červen
NÁROKY NA SLUNCE	slunce

ZLATICE PROSTŘEDNÍ

- **Zlatice** je jeden z nejčasnějších kvetoucích keřů českého jara. Svými sytě žlutými květy je jako posel jara a i když se považuje za nudnou, všudypřítomnou rostlinu, jakmile se celý keř obalí do žluté záře, hned zlepší nejednomu kolemjdoucímu náladu. Často se jí nesprávně říká zlatý déšť.

Zlatice již začátkem dubna nabízí bohaté kvetení sytě žlutých, doširoka otevřených květů a úhledný, vzpřímený růst. Opadavé listy jsou sytě zelené, kopinaté, vroubkované a mírně lesklé. Není náročná na půdní typ. Poroste i v horší zemi a je tolerantní vůči vyschnutí i dočasnému přemokření půdy. Lze stříhat kdykoli, ale nejkvalitnější řez je po odkvětu. Plně mrazuvzdorná do min. -29°C, ale zřejmě snese i krátkodobý pokles níže.



Milan Havlis © www.havlis.cz

VZRŮST	střední keř
BĚŽNÁ VÝŠKA	1-2m
BĚŽNÁ ŠÍŘKA	1-2m
KATEGORIE LIST	listnatý opadavý
BARVA LISTŮ	zelená
KATEGORIE KVĚT	nápadné květy
BARVA KVĚTŮ	žlutá
DOBA KVETENÍ	duben - duben
NÁROKY NA SLUNCE	slunce a polostín

ZÁKULA JAPONSKÁ

Zákula je velmi oblíbený okrasný zahradní keř. Keře jsou mírně expanzivní, rozrůstají se pod zemí výmladky. Při pěstování v mírném pásmu (ČR) zákula roste dobře na slunci i v polostínu. Vhodná je propustná, humózní až hlinitá půda, vlhká, nebo dobře zásobená vodou a živinami. Snáší ovšem i horší půdy. Daří se jí v neutrální až mírně zásadité půdě, ale snáší i mírně kyselou. V podmínkách v ČR může namrzat, ale dobře regeneruje. Větve zůstávají po celý rok svěže zelené, což činí tento keř dekorativním i v zimě. Silnější mrazy mohou způsobit nevzhledné poškození větví, nicméně zákula snáší velmi dobře i hluboké seřezání až k zemi, které je vlastně pro ni i nejvhodnější. Řez provádíme po odkvětu. Zákuly lze pěstovat i v nádobách. Je ale třeba zabránit promrzání obalením nádoby, nebo nádobu zapustit do země. Zaléváním během zimy dbáme aby rostlina netrpěla suchem. Snáší exhalace. Dobře snáší řez, ale většinou jej nevyžaduje, obvykle netrpí škůdci. Je to nepůvodní druh květeny ČR.



VZRŮST	střední keř
BĚŽNÁ VÝŠKA	1,5 – 2 m
BĚŽNÁ ŠÍŘKA	1,5 – 2 m
KATEGORIE LIST	střídavý, vejčité kopinatý, ostře pilovitý
BARVA LISTŮ	zelená
KATEGORIE KVĚT	nápadné plné květy
BARVA KVĚTŮ	žluté/zlaté barvy
DOBA KVETENÍ	červen - červenec
NÁROKY NA SLUNCE	plné slunce

JABLOŇ DROBNOPLODÁ



Jabloň drobnoplodá 'Pendula' - malý strom dorůstající do výšky 3 - 5 m. Koruna je svěšená. Růst je pomalý. Výška stromu je závislá na místě roubování. Listy jsou drobné, mají typický tvar pro jabloně a svěží zelenou barvu. V průběhu května se z růžových pupenů derou bílé květy. Plodem jsou malá jablíčka, které mají v průměru cca 1 cm. Odrůda je odolná vůči mrazu a suchu. Vyžaduje slunnou nebo polostínovanou polohu. Toleruje řezání dobře. Doporučuje se k výsadbě v zahradách, parcích a zeleně na sídlištích. Jedná se o okrasnou formu jabloně, plody jsou vhodné pouze jako ozdoba.

Pěstování: Ideální do úrodných, středně vlhkých půd, s mírně kyselou až alkalickou reakcí. Vysazujeme na slunce, zvládne i polostín, ale v něm hůře kvete a listy nejsou tak vybarvené. Velmi dobře snáší řez.

JEŠTĚRKA OBECNÁ

- Ještěrkovití jsou čeleď malých, štíhlých ještěřů s dlouhým, lámavým ocasem. Na celém světě žije aktuálně na 230 druhů. V České Republice žijí 4 druhy, tím nejrozšířenějším je **ještěrka obecná**.
- Jsou veliké 20-25cm, kdy ocas je 1,5x větší než tělo. V případě ohrožení ještěrka část ocasu "odhazuje", aby se zbavila predátorů na takovou chvíli, aby se stihla schovat/odběhnout.
Na nohách nalezneme 5 prstů s drápky, které ji pomáhají pohybovat se v kamenech, kde ji nejčastěji také můžeme naléznout.
- Ještěrku obecnou můžeme nejčastěji zastihnout v ranních a podvečerních hodinách. Upadá do zimního spánku. Živí se převážně hmyzem a kořist dokáže ulovit i za letu.



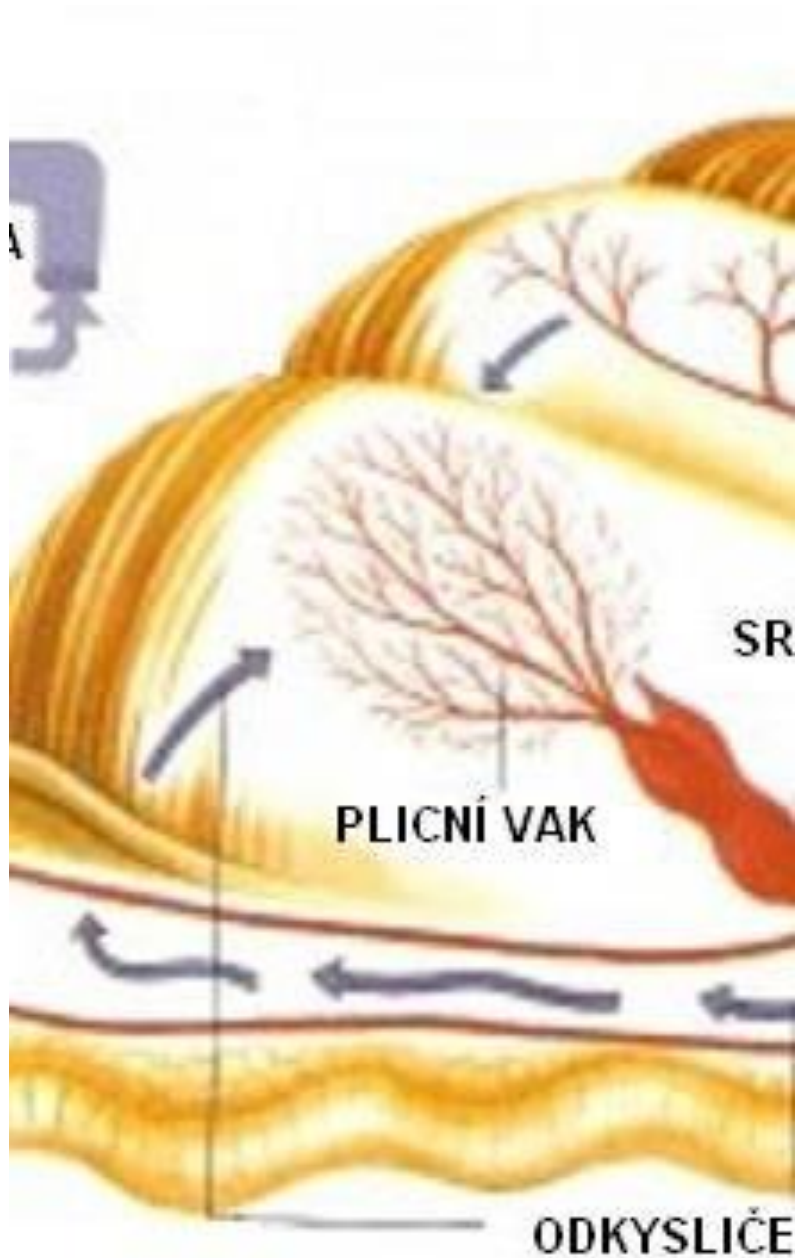
JEŽEK ZÁPADNÍ

- Ježek západní, známý též pod názvem ježek obecný, je spolu s ježkem východním jediní zástupci čeledi ježkovitých v ČR. Vyskytuje se v podstatě na celém území České republiky. Obývá území od nížin až po 800 m n. m., výjimečně jej můžeme spatřit až 1100 m vysoko.
- Ačkoli je všežravec, dává přednost živočišné potravě, zvláště bezobratlým živočichům, mezi které patří slimáci, žížaly, brouci nebo jiný hmyz a jejich larvy. Preferuje žížaly nebo zástupce čeledi střevlíkovitých. Občas se přizívuje i žábami, malými hlodavci, mladými ptáky, ptačími vejci nebo plody. Potravu vyhledává čichem, který má výborně vyvinutý. Denně spotřebuje 50–70 g potravy, tedy asi desetinu své hmotnosti!
- Obývá celé území Čech, Slezska a značnou část Moravy do podhůří Beskyd a jižně přibližně k hlavnímu toku Moravy.
- Hmotnost dospělého zdravého ježka by měla být nad 800 g. K úspěšnému přezimování potřebuje ježek hmotnost minimálně 600–700 g. Pokud koncem října ježek váží méně než 400 g nebo v listopadu méně než 600 g, potřebuje lidskou pomoc. Stejně tak, je-li zraněný, nemocný (pohybuje se obtížně, je malátný, při dotyku rukou nenaježí bodliny, nestočí se do klubička), lapený v pasti, nalezený během zimy, silně napadený parazity (klíšata, blechy, muší vajíčka). Nejvhodnější je kontaktovat nejbližší záchrannou stanici



HLEMÝŽĎ ZAHRADNÍ

- TAKOVÝ JE ŠNEK:
- Šnek patří do kmenu BEZOBRATLÝCH, jeho tělo nezpevňují žádné kosti. Vnitřní orgány jsou skryty v bezpečí pravotočivé ulity. Tento plž dýchá plicemi.
- OD VAJÍČKA PO STAŘEČKA
- Jakmile se mladý šneček vylíhne, vyleze z bezpečného úkrytu jamky a začne prozkoumávat okolí. Možná se na chvíli pozdraví s další stovkou sourozenců, ale pak už se každý vydá svým vlastním směrem-budou si hledat vlhké úkryty a potravu. V říjnu se zahrabou do hlíny nebo listů a ulitku zalepí pevnou, bílou blánou. První zimu však přežije jen pár hlemýžďků, více než polovina uhynie.
- V dubnu se náš měkkýš pobouzí k životu. Šneček bude růst v dospěle. Bude obývat malé území, které bude dosti bezpečné a bude v něm dostatek potravy. Tomuto území říkáme životní okrsek (zahrada, parčík, cesta...). Dosáhne-li věku 2 let, bude si pravděpodobně v létě hledat partnera. Je to hermafrodit (má samčí i samičí pohlavní orgány), nebude si tedy dělat starosti s hledáním opačného pohlaví.



ROSNIČKA ZELENÁ

Snadno rozpoznatelná, jasně zelená žabka s tmavým proužkem, který se táhne od nosního otvoru přes oko a dále přes celou délku těla až na konec trupu. Délka maximálně 48 mm. Za normálních okolností je zbarvena hráškově zeleně, má ovšem schopnost barvoměny, takže zbarvení může přecházet v šedé, hnědé až žluté. Svě zbarvení přizpůsobuje zbarvení podkladu.

Hlas rosniček je velmi nápadný a slyšitelný až na stovky metrů. Ozývají se začínají od soumraku a zní to jako "kre - kre - kre - kre - kre - kre", večer a v noci se ozývají většinou sborově (pak zní spíše "ge - ge - ge - ge - ge - ge");). Rosnička zelená je především noční živočich. Často však bývá aktivní i ve dne. Je typickou šplhavou žábou, která tráví většinu života nízko nebo vysoko ve slunných křovinatých a stromovitých porostech, v listnatých hájích a na močálech.

Umí také dobře skákat. Živí se drobným létajícím hmyzem, pavouky a jinými bezobratlými živočichy.



SÝKORA KOŇADRA

Sýkora koňadra je malý druh pěvce z čeledi sýkorovitých. Je největším a nejrozšířenějším evropským druhem sýkor. Sýkora koňadra je nejběžnější a největší sýkora, je velká asi jako vrabec domácí. Dorůstá délky 13,5–15 cm a váží 14–23 g. Hlavu má leskle černou, jen tváře a příuší jsou bílé. Černá barva pokračuje na náprsenku a zužuje se do černého pruhu, který se táhne přes břicho (u samice je pruh tenčí, často na břiše přerušovaný, kdežto u samce tvoří uprostřed břicha černou skvrnu). Hřbet je mechově zelený, křídla modrošedá s výraznou bílou křídelní páskou, spodina sírově žlutá a ocas modrošedý s bílými stranami; černý pruh na břiše bývá jen naznačen. Zobák je silný, kuželovitý a hnědošedý, nohy šedé a duhovka hnědá. Mladí ptáci jsou vybarveni matněji, mají žlutavé skvrny na tvářích bez úplného spodního černého okraje. Létá vlnkovitě a rychle. Vyhledává zvláště listnaté a smíšené lesy, žije i v jehličnatých porostech, remízcích, sadech, zahradách, parcích i v zeleni vnitřní městské zástavby.



VRABEC POLNÍ

O něco menší než vrabec domácí, s kterým bývá často zaměňován. Na rozdíl od vrabce domácího má vrabec polní světle žluté podbarvení peří. Podobá se hnědým, černě proužkovaným hřbetem, šedavou spodinou těla, černým podbradkem, uzdičkou a zobákem a bílou páskou v křídlech, ale liší se následujícími znaky: celým vínově rudohnědým temenem, čistě bílými stranami hlavy s výraznou černou skvrnou na tvářích, menším černým podbradkem nepřecházejícím ve velkou černou skvrnu na hrudi a úzkým bílým obojkem. Samec a samička jsou vybarveni stejně, mladí ptáci jsou zbarveni matněji. Vyhledává otevřenou krajinu se sady, křovinami a lesíky. Pokud hnízdí v obcích či městech, najdeme ho spíše na jejich okraji nebo v zahradách. Potrava je převážně rostlinná, méně je zastoupena i živočišná složka. V porovnání s vrabcem domácím konzumuje více semen plevelů než kulturních rostlin a neoklovává ovoce, škody páchané na zemědělských plodinách jsou tak znatelně nižší než u vrabce domácího.



REHEK DOMÁCÍ

Rehek domácí je o něco menší než vrabec domácí. Od jiných drobných pěvců je dobře odlišitelný díky výrazně zářivě oranžovému ocasu, kterým neustále kmitá. Sameček má od druhého roku života sytě černé, místy popelavé zabarvení a bílou skvrnu na křídle, která se s věkem zvětšuje. Samička a jednoletý sameček jsou oproti staršímu samci méně nápadní, temně šedí. Mláďata mají zpočátku tmavě šedé prachové peří, později jsou tmavohnědá, s velmi slabým skvrněním. Jeho původním prostředím jsou skalnaté oblasti a kamenolomy, dnes se však ve velkém počtu vyskytuje také ve městech a na vesnicích, méně početně i v řídkých lesích. V České republice se zdržuje až do listopadu, vzácně zde setrvává po celý rok. Mimo období hnízdění se vyskytuje samostatně. Při sezení, zastavení či přistání často předřepuje. Samci označují své teritorium zpěvem, s kterým začínají brzy po ránu. Pokud se v revíru objeví cizí samec, následuje prudká vzdušná honička, při níž se domácí sameček snaží cizince vypudit. Rehek si staví hnízd v dutině v budovách nebo skalách, příp. v polootevřené budce (rehkovník), a to z kořínků, stébel, mechu a listí; vystýlá jej peřím a chlupy. Jeho potravu tvoří nejrůznější hmyz (brouci, motýli, dvoukřídli), dále pavouci a bobule. Kořist loví rychlým poskakováním a vzlety. Sbírá ji i ze zdí, skal či země.

